
XII–XIII a. ZOOMORFINIAI PAKABUČIAI ŽIEMGALOS TERITORIJOJE

Ernestas Vasiliauskas

Joniškio istorijos ir kultūros muziejus, Žemaičių g. 14, LT-5150 Joniškis, Lietuva

XII–XIII a. žiemgalių gyvenamose teritorijose paplito naujų formų papuošalai, tarp jų ir žalvariniai zoomorfiniai pakabučiai. Pirmieji zoomorfiniai pakabučiai rasti Žiemgaloje 1895 m. tyrinėjant Ciemaldės kapinyną¹. Tarpukariu šių pakabučių kolekcija išsiplėtė: 1921 m. rastas žalvarinių papuošalų lobis Nartaučiuose², atsitiktiniai kapinynų radiniai iš Papilės, Linksmėnų-Kurmaičių, pakabučių kolekcija praturtėjo po archeologijos tyrinėjimų 1938–1939 m. Ceraukstės Puodinių kapinyne, 1938–1939 m. Mežuotnės archeologiniuose paminkluose (piliakalnyje, gyvenvietėje, Mežuotnės kapinyne)³.

Tarybinės okupacijos laikotarpiu (1945–1990 m.) zoomorfinių pakabučių buvo rasta 1951–1960 m. tyrinėjant Tervetės archeologijos paminklų kompleksą (piliakalnį, papilį, gyvenvietę)⁴, 1969–1970 m. – Mežuotnės Centro kapinyną⁵, 1978–1979 m. – Kamardės piliakalnį⁶ ir 1973–1974 m. – Jakštaičių-Meškių kapinyną⁷.

¹ C. Boy, *Bericht über Ausgrabungen auf dem Kronsgute Zeemalden in Kurland*, Mitau, 1896.

² J. Puzinas, *Naujausių proistorinių tyrinėjimų duomenys*, Kaunas, 1938, p. 300, 92 pav.

³ V. Ģinters, *Senā Mežotne*. 1938. g. arheoloģiskie izrakumi pilskalnā un kapulaukā, *Senāte un Māksla* (toliau – *SM*), Rīga, 1939, t. 1, p. 64–96; Idem, *Senā Mežotne*. 1939. g. arheoloģiskie izrakumi pilskalnā, *SM*, Rīga, 1939, t. 4, p. 15–43.

⁴ Э. Бривкалне, *Городище Тервете и его историческое значение*, *Вопросы этнической истории народов Прибалтики*, Москва, 1959, p. 254–273.

⁵ M. Atgāzis, *Mežotnes arheoloģiskās ekspedīcijas darbs 1969. g.*, *Zinātniskās atskaites sesijas materiāli par arheologu un etnogrāfu pētījumu rezultātiem 1969. g.* (toliau – *ZASMAEPR*), Rīga, 1970, p. 41–46.

Idem, *Mežotnes arheoloģiskās ekspedīcijas darbs 1970. g.*, *ZASMAEPR 1970*, Rīga, 1971, p. 27–30.

⁶ J. Daiga, *Kamārdes pilskalns*, *ZASMAEPR 1978.*, Rīga, 1979, p. 31–36.; Idem, *Izrakumi Dobeles kapsētā*, *ZASMAEPR 1979.*, Rīga, 1980, p. 53.

⁷ V. Urbanavičius, *Jakštaičių-Meškių (Šiaulių r.) senkapio kasinėjimai 1973 m.*, *Archeologiniai etnografiniai tyrinėjimai Lietuvoje 1972 ir 1973 metais*, Vilnius, 1974, p. 63–67.; V. Urbanavičius, *Jakštaičių-Meškių (Šiaulių r.) kapinyno tyrinėjimai 1974 metais*, *Archeologiniai tyrinėjimai Lietuvoje 1974 ir 1975 metais*, Vilnius, 1976, p. 129–134.

Apie šią radinių grupę rašė nemažai tyrinėtojų. Tarpukario latvių archeologas F. Balodis straipsnyje apie meno paminklus IX–XII a. Latvijos archeologijos paminkluose mini ir zoomorfinius pakabučius⁸. Tarybinės okupacijos laikotarpiu pakabučius, rastus Lietuvos teritorijoje, aptarė O. Kuncienė. Autorė juos kildino iš Rytų slavų teritorijos⁹. Nemažai apie zoomorfinius pakabučius, rastus Rusijoje, fino-ugrų gyventose teritorijose, yra rašę rusų archeologai N. Žuržalina, L. Golubeva, V. Sedovas, M. V. Sedova, E. Riabininas¹⁰. Latvių archeologė D. Svaranė tipologizavo ir datavo pakabučius, rastus Dolės salos lyvių archeologijos paminkluose¹¹. Apie vėlesnio laikotarpio – XIII–XV a. zoomorfinius pakabučius, rastus Latvijos teritorijoje, rašė A. Zarinia¹². Apie šiuos pakabučius, rastus XII–XIII a. žiemgalių kapuose, yra rašęs ir šio straipsnio autorius¹³.

Šiuo metu yra žinomi 74 zoomorfiniai pakabučiai, rasti 14-oje nagrinėjamos teritorijos archeologijos paminklų; piliakalniuose ir gyvenvietėse: Tervetėje – 30 vnt. ir 2 fragmentai, Mežuotnės piliakalnyje – 7 vnt., Kamardėje – 1 vnt.; kapinyuose: Bukaičių Atvasės kapinyno kape Nr. 3 – 1 vnt., Ceraukstės Puodinių kapinyno kape Nr. 14 – 5 vnt., Ciemaldės kapinyno kape Nr. 24 – 1 vnt., Nr. 26 – 4 vnt., Mežuotnės kapinyno kape Nr. 25 – 1 vnt., Nr. 27 – 1 vnt., Mežuotnės Centro kapinyno kape Nr. 71 – 1 vnt., atsitiktinai kapinyuose: Papilės – 2 vnt., Linksmėnų-Kurmaičių – 1 vnt., Zieduonskuolos – 1 vnt.; lobiuose: Nartaučių – 6 vnt. ir 3 fragmentai. Jie buvo rasti Žiemgalos pašonėje esančio Jakštaičių-Meškių kapinyno žiemgališkuose kapuose Nr. 31, 60 ir atsitiktinai – 6 vnt. bei Biržų apylinkėje – 1 vnt. (tiksliai radimvietė nežinoma) (1 pav.)¹⁴.

⁸ F. Balodis, Mākslas pieminekļi latviešu 9.–12. gs. apmetnēs un kapos, *SM*, Rīga, 1936, t. 4, p. 135–142.

⁹ O. Navickaitė-Kuncienė, Senosios Rusijos importas X–XIII amžių Lietuvoje, *Lietuvos TSR Mokslų Akademijos darbai, A ser.*, 1(16), 1964, p. 122, 3 pav.; O. Kuncienė, Prekybiniai ryšiai IX–XIII amžiais, *Lietuvos gyventojų prekybiniai ryšiai I–XIII a.*, Vilnius, 1972, p. 192, 193.; Idem, Prekyba, *Lietuvių materialinė kultūra IX–XIII amžiuje*, Vilnius, 1981, t. 2, p. 49–82.

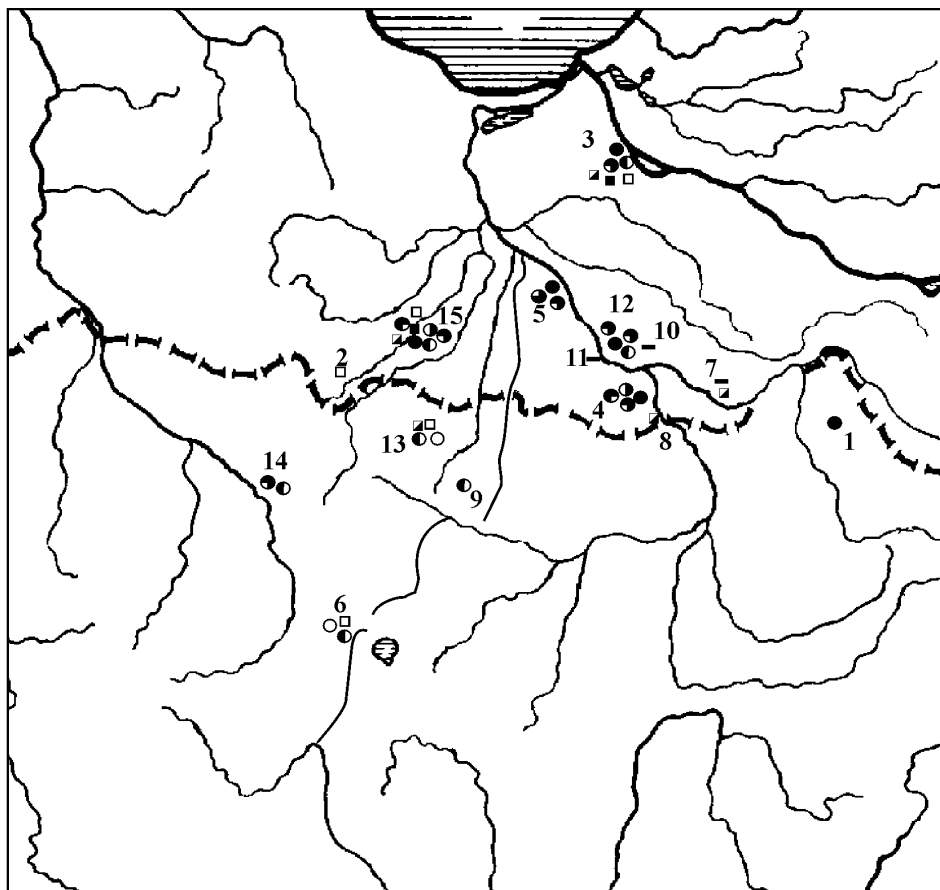
¹⁰ Н. П. Журжалина, Древнерусские привески-амулеты и их датировка, *Советская археология*, 1961, т. 2, p. 122–140.; Л. А. Голубева, Зооморфные украшения финно-угров, *Археология СССР свод археологических источников*, выпуск E1-59, Москва, 1979.; *Археология СССР, Финно-угры и балты в эпоху средневековья*, Москва, 1987.; М. В. Седова, *Ювелирные изделия древнего Новгорода (X–XV вв.)*, Москва, 1981.; Е. А. Рябинин, Язические привески-амулеты Древней Руси, *Древности славян и Руси*, Москва, 1988, p. 55–63.

¹¹ D. Svarāne, Doles salas lībiešu kapulaukos atrastie 10.–13. gadsimta piekariņi – amuleti un rotaslietas, *Daugavas raksti*, Rīga, 1991, p. 31–35.

¹² A. Zariņa, Dažu Mārīnšalas kapsētas kapu senlietu kompleksi ar stilizētu dzīvnieku figūru piekariņiem, *Arheoloģija un etnogrāfija* (toliau – *AE*), Rīga, 1974, t. 11, p. 242–256.

¹³ E. Vasiliauskas, Žiemgalos prekybiniai keliai ir centrai VIII–XII a., *Lietuvos archeologija* (toliau – *LA*), Vilnius, 1999, t. 18, 11 pav.; Idem, XII–XIII a. žiemgalių laidojimai, *LA*, Vilnius, 2001, t. 21, p. 345–346, 7 pav., 5–8; 10 pav.

¹⁴ Šiame darbe neanalizuojami plokšti pakabučiai, kurių išlikę tik fragmentai – Tervetė (*LVI*, VI: 24b: 673; 24d: 792), Nartaučiai (O. Navickaitė-Kuncienė, Senosios Rusijos ..., 3 pav., 13, 14, 15; O. Kuncienė, Prekybiniai ryšiai ..., 15 pav., 4).



I grupės 1 tipas	2 tipas	II grupė	III grupė
○ 1 potipio 1 variantas	● 1 variantas	-	□ 1 tipas
● 1 potipio 2 variantas	● 2 variantas		■ 2 tipas
● 2 potipio 1 variantas	● 3 variantas		▣ 3 tipas
● 2 potipio 2 variantas			

1 pav. Zoomorfiniai pakabučiai Žiemgaloje: 1 – Biržų apylinkės, 2 – Bukaičių Atvasės, 3 – Daugmalė, 4 – Ceraukstės Puodiniai, 5 – Ciemaldė, 6 – Jakštaičiai-Meškiai, 7 – Jaunsaulės Siliniai, 8 – Kamardė, 9 – Linksmėnai-Kurmaičiai, 10 – Mežuotnės piliakalnis ir gyvenvietė, 11 – Mežuotnės kapinynas, 12 – Mežuotnės Centro kapinynas, 13 – Nartaučiai, 14 – Papilė, 15 – Tervetė (braižė E. Vasiliauskas)

Visi kapinynuose rasti pakabučiai buvo moterų kapuose, išskyrus Mežuotnės kapinyno kapą Nr. 25. Jie yra pagaminti iš plonos žalvarinės plokštelės (išskyrus Jakštaičių-Meškių kapinyno kapo Nr. 31 pakabučius, kurie buvo iš sidabro), forma primena paukštį, yra skylutė grandinėlei ar susuktai vielutei įverti.

Šio straipsnio tikslas – paskelbti duomenis apie zoomorfinius pakabučius, rastus Žiemgalos teritorijoje, suskirstyti juos į tipus, nustatyti chronologiją bei kilmę.

Pagal formą ir chronologiją zoomorfiniai pakabučiai skirstomi į 3 grupes¹⁵.

I grupė – žalvariniai plokšti azūriniai zoomorfiniai paukščio formos pakabučiai, pagal galvų skaičių dar skirstomi į 2 tipus.

I. 1 tipui priskiriami žalvariniai plokšti azūriniai zoomorfiniai paukščio formos pakabučiai su viena galva. Jis yra skirstomas į 2 potipius.

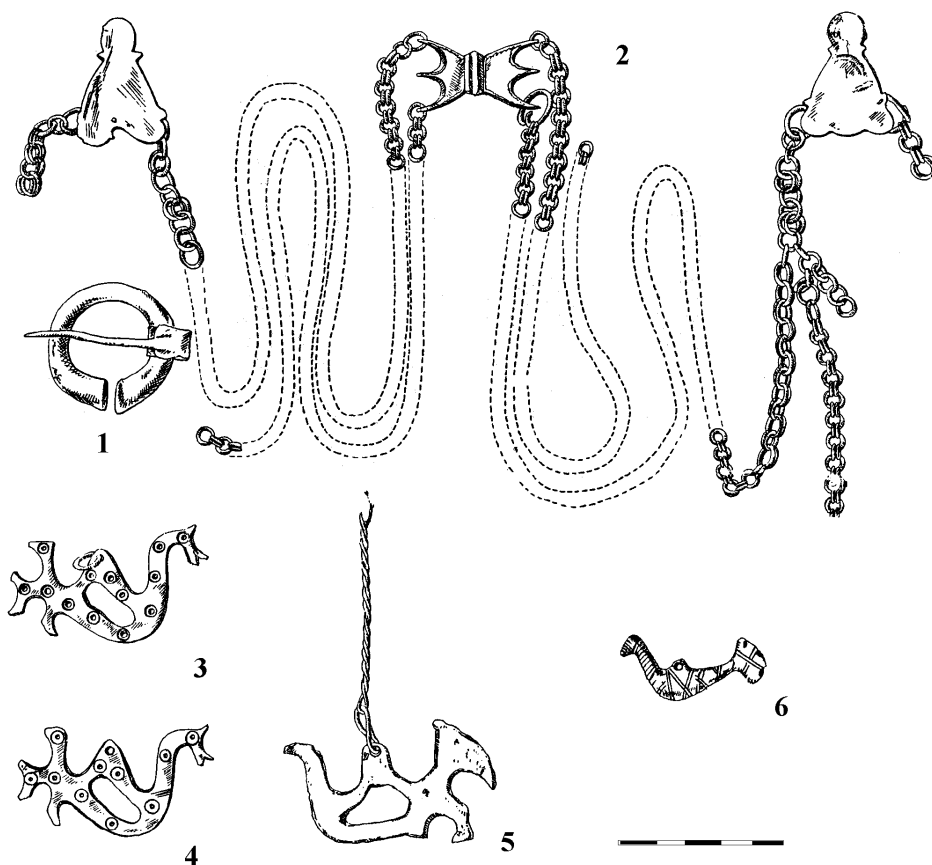
I. 1. 1 potipio pakabučiams būdinga aiškiai išskiriama uodega ir kojos. Pagal formą ir chronologiją šis potipis skirstomas į 2 variantus.

I.1.1. 1 varianto pakabučiai yra su viena koja ir vėduoklės formos uodega. Tokie pakabučiai buvo rasti Nartaučių lobyje (2 pav.), Jakštaičių-Meškių kapinyne kape Nr. 60 (3 pav., 5).



2 pav. Nartaučių lobyje radiniai (išskyrus pakabutį kairiajame kampe), VDKM

¹⁵ Zoomorfinių pakabučių tipologijai buvo panaudotas dr. A. Vijupo tipologinis metodas – dirbinių chronologinė raida (A. Vijups, *Latvijas XIII–XVII gs. pakavsaktas kā arheologiskais avots (tipoloģiskā analīze)*, Latvijas universitātes Vēstures un filozofijas fakultāte, Rīga, 1998).

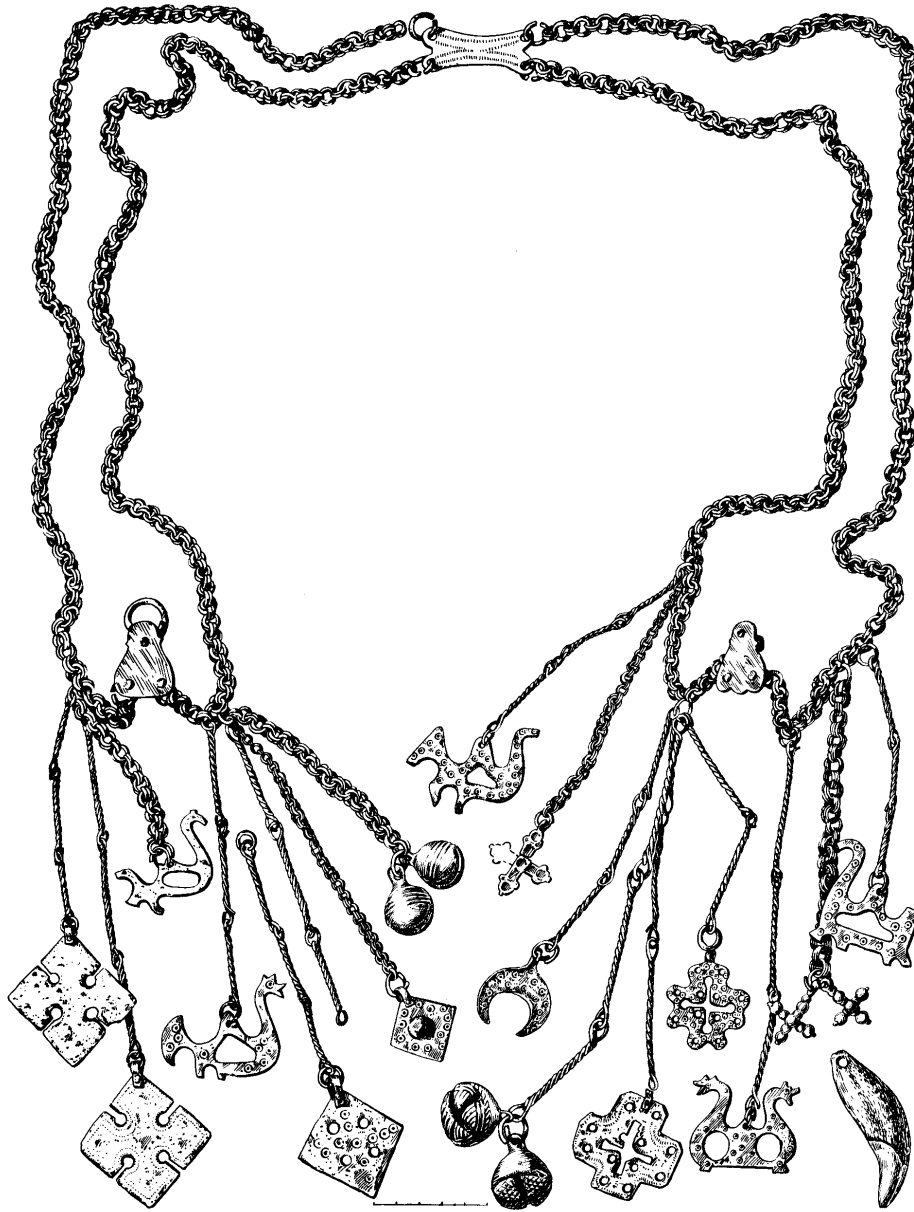


3 pav. Jakštaičių-Meškių kapinyno kapo Nr. 60 įkapių detalė – sudėtinis žalvarinis krūtinės papuošalas, sudarytas iš 2 trilapio formos grandinėlių laikiklių, grandinėlių ir jo skirstiklio (Nr. 2) bei zoomorfinių pakabučių (Nr. 3–6), LNM AR (A. Ruzienės piešinys)

Šių pakabučių skylės yra netaisyklingo penkiakampio arba trikampio formos suapvalintais kampais. Jakštaičių-Meškių pakabutis buvo neornamentuotas (3 pav., 5), o Nartaučių – ornamentuotas akutėmis ir su pražiotu snapu (2 pav.).

I.1.1. 2 varianto pakabučiai yra su 2 kojomis ir vėduoklės arba netaisyklingo trikampio formos uodega. Su vėduoklės formos uodega pakabučiai rasti Mežuotnės, Tervetės piliakalniuose ir Puodinių kapinyno kape Nr. 14, Ciemaldės kapinyno kape Nr. 26, atsitiktinai – Zieduonskuolos kapinyne¹⁶. Su netaisyklingo trikampio formos uodega ir 2 kojėlėmis pakabučiai buvo rasti Puodinių kapinyno kape Nr. 14 (4 pav.).

¹⁶ M. Atgāzis, Dzelzs laikmeta jaunieguvumi Rundāles pagasta Zieduonskuolas senvietās 1998. gadā, *Arheologu pētījumi Latvijā 1998. un 1999. gadā*, Rīga, 2000, p. 79, 1 pav., 9.



4 pav. Ceraukstės Puodinių kapinyno kapo Nr. 14 sudėtinis žalvarinis krūtinės papuošalas (pagal *Latvijas*, 1974, 56 tab.: 1)

Šio varianto pakabučių kaklas yra grakštus. Skylė dažniausiai būna apskrita (Mežuotnė) (5 pav., 1), trikampė suapvalintais kampais (Tervetė, Puodiniai (4 pav.), Ciemaldė, Zieduonskuola, Biržai), labai retai – penkiakampė (Tervetė). Vienintelis pakabutis, rastas Tervetėje, buvo be skylės. Dalis pakabučių yra orna-

mentuoti akutėmis (Mežuotnė, Tervetė, Puodiniai, Ciemaldė, Zieduonskuola, Biržų apyl.), dalis – neornamentuoti (Mežuotnė). Tervetėje rastasis buvo dekoruotas įkartėlėmis ir duobutėmis. Nedidelė dalis šio varianto pakabučių buvo su ausytėmis (Puodiniai, Ciemaldė), kai kurie jų – su pražiotu snapu (Puodiniai, Ciemaldė, Biržai), kiti – ne (Mežuotnė, Tervetė).

Panašūs pakabučiai yra rasti lyvių archeologijos paminkluose – Dolės saloje¹⁷, Uogrėje¹⁸, Daugmalėje¹⁹, Laukskuolos kapinyne (kapai Nr. 31, 97, 161 ir kt.)²⁰; kuršių – Talsų piliakalnyje²¹.

I.1. 2 potipio pakabučių užpakalinėje dalyje yra ataugėlės. Šio potipio pakabučiai pagal chronologiją ir formą skirstomi į 2 variantus.

I.1.2. 1 varianto pakabučiai yra su keturiomis ataugėlėmis užpakalinėje dalyje.

Tokie pakabučiai yra rasti Nartaučių lobyje (2 pav.), Mežuotnės (5 pav., 2), Tervetės, Daugmalės piliakalniuose, Jakštaičių-Meškių kapinyno kapuose Nr. 31 ir 60 (3 pav., 3, 4) bei atsitiktinai – Linksmėnų-Kurmaičių, Papilės kapinyuose (5 pav., 3). Visų šių pakabučių užpakalinė dalis skirtinga: Papilės viršutinė dalis yra lyg vėduoklės formos, Jakštaičių-Meškių kapinyno kapo Nr. 31 ir Tervetės pakabučiai yra su smailiomis, o likę – su kampuotomis kojėlėmis. Jų kaklai liekni, skylės – ovalo formos. Neaišku, ar Papilės pakabutis buvo su skylė, ar ne (iš kitos pusės yra korozijos paveikta grandinė). Dažniausiai ornamentuoti akutėmis (Jakštaičių-Meškių kapinyno kapas Nr. 60 (3 pav., 3, 4), Nartaučiai (2 pav.), Mežuotnė, Tervetė), įkartomis (Papilė, Linksmėnai-Kurmaičiai) ir labai retai – duobutėmis (Jakštaičių-Meškių kapinyno kapas Nr. 31). Visi (išskyrus 2 pakabučius iš Tervetės ir Nartaučių (2 pav.)) yra su ausytėmis ir pražiotais snapais.

Panašūs pakabučiai yra rasti lyvių archeologijos paminkluose:²² Dolės saloje²³, Daugmalėje, Laukskuolos (kapas Nr. 31)²⁴, Raušų (kapas Nr. 35), Paalksnių (atsitiktinis radinys) kapinyuose.

I.1.2. 2 varianto pakabučiai yra su trimis ataugėlėmis užpakalinėje dalyje. Tokie pakabučiai buvo rasti Puodinių kapinyno kape Nr. 14 (4 pav.), Tervetėje. Visų skylės – ovalo formos. Puodinių kapinyno pakabutis yra neornamentuotas, su ausytėmis, Tervetės – ornamentuotas akutėmis ir duobutėmis.

¹⁷ D. Svarāne, *Doles salas ...*, p. 32., 1 pav., 2.

¹⁸ *Katalog der Ausstellung zum X archäologischen Kongress in Riga 1896*, Riga, 1896, taf.: 18: 13.

¹⁹ F. Balodis, *Mākslas pieminekļi ...*, 1 pav., 10; V. Ģinters, *Daugmales pilskalna 1936. gada izrakumi*, *SM*, Rīga, 1936, t. 4, 17 pav., 7; V. Urtāns, *Arheoloģiskie pētījumi Daugmalē, Muzeji un kultūras pieminekļi*, Rīga, 1969, 69 pav., 29; G. Zemītis, *Daugmales attiecības ar Rīgu un Zemgali 12./13. gadsimtā*, *AE*, Rīga, 2000, t. 20, 10 pav.

²⁰ A. Zariņa, *Pārskats par arheoloģiskājiem izrakumiem Salaspils Laukskolas kapulaukā un apmetnē 1968. gadā*, 1968, Rīga, VIA 215.; Idem, *Pārskats par arheoloģiskājiem izrakumiem Salaspils Laukskolas kapulaukā un apmetnē 1969. gadā*, Rīga, 1969, VIA 222.

²¹ A. Kārnups, *Izrakumi Talsu pilskalnā 1936. gadā*, *SM*, Rīga, 1936, t. 4, 13 pav., 2.

²² *Latvijas PSR arheoloģija*, Rīga, 1974, p. 202, 53 tab., 26.

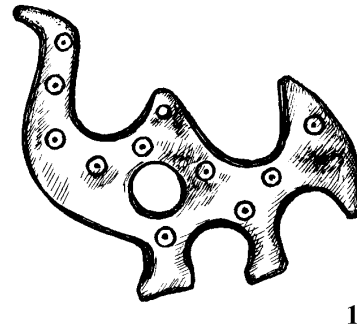
²³ D. Svarāne, *Doles ...*, p. 32.

²⁴ A. Zariņa, *Pārskats par arheoloģiskājiem izrakumiem Salaspils Laukskolā 1967. gadā*, Rīga, 1967, VIA 175.

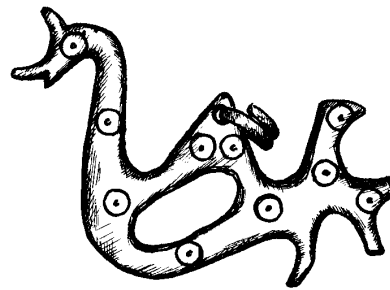
Panašūs yra rasti Dolės salos lyvių archeologijos paminkluose²⁵.

Chronologija

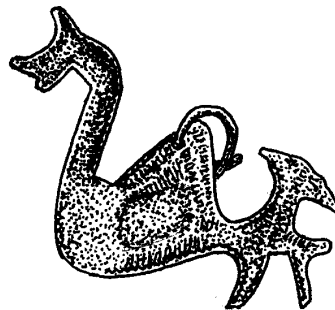
Puodinių kapinyno griautinis moters kapas Nr. 14 pagal įkapes datuojamas XIII a.²⁶, Ciemaldės griautinis moters kapas Nr. 26 – XII a. pabaiga – XIII a.²⁷, Jakštaičių–Meškių



1



2



3

3 cm

²⁵ D. Svarāne, *Dolės ...*, p. 32, 1 pav., 1.

²⁶ *Puodinių kapinyno griautinis moters kapas Nr. 14*. 30 cm gylje atsidendę kapo duobės kontūrai. Duobė orientuota Š–P kryptimi, mirusioji buvo palaidota galva į Š. Kaulai išliko blogai. Po mirusiosios pakaušiu buvo žalvarinės grandinėš skirstiklis, prie kurio atšakų įvertos 2 ilgos žalvarinės grandinėš. Prie kairiojo peties rasti geležiniai smeigtukų fragmentai, prie kurių buvo pritvirtinti žalvariniai trilapio formos grandinėlių laikikliai, o prie jų – minėtos grandinėš. Netoli nuo šių grandinėlių laikiklio prie grandinėlių buvo prikabintos susuktos vielutės, o į jas įverti įvairūs pakabučiai: žalvariniai ažūriniai kryželiai, zoomorfiniai pakabučiai, pusešulio formos, ločio iltis bei žvangučiai. Ant kaklo buvo kaklo papuošalas, sudarytas iš kauri kiautelių, nedidelių geltonų stiklo karoliukų. Kaklo papuošalas iširęs ir karoliukai pasklidę po visą kapą. Dešinėje pusėje, tarp kaukolės ir grandinėlių skirstiklio, – nedidelė žalvarinė pasaginė segė buoželės formos galais. Dešinėje pusėje kartu su vilnos audinio fragmentais buvo 5 žalvarinės pasaginės segės (4 daugiakampiais galais ir vienas zoomorfiniais galais). Dešinėje pusėje, 45 cm žemiau krūtinės papuošalo, aptikti arti vienas kito 2 žalvariniai žiedai pastorinta ir paplatinta priekine dalimi su tordiravimo imitacija. Prie kairiosios kojos rasti geležinio peiliuko lenkta nugarėle fragmentai (ašmenys buvo į apačią) (E. Vasiliauskas, XII–XIII a. žiemgalių ..., p. 343–347, 1 lent.).

²⁷ Ciemaldės kapinyno kapo Nr. 26 aprašymą, įkapių komplektą ir datavimą žr.: K. Boy, *Bericht über ...*, p. 21, taf.: IX; E. Vasiliauskas, XII–XIII a. žiemgalių ..., 1 lent., p. 340–341, 344–347.; E. Mugurēvičs, *Krustiņņeida piekariņi Latvijā laikā no 11. līdz 15. gs.*, *AE*, Rīga, 1974, t. 11, p. 222.

5 pav. I grupės 1 tipo žalvariniai zoomorfiniai pakabučiai (1, 2 – Mežuotnės piliakalnio (LVM, A 11429: 1296, 1944), 3 – Papilės kapinyno atsitiktinis (ŠAM, I–A: 202: 62)) (1, 2 – D. Zemītės, 3 – H. Ostašenkovo piešiniai)

kapinyno griautinis moters kapas Nr. 60 – XII a. II p. – XII–XIII a. sandūra²⁸ ir degintinis moters kapas Nr. 31 – XIII a.²⁹

Žiemgalos pašonėje išikūrusioje Daugmalėje aptikti zoomorfiniai pakabučiai yra datuojami iki XII a. Zoomorfiniai pakabučiai, rasti Mežuotnėje ir Tervetėje, pagal sluoksnius yra datuojami XIII a.: Mežuotnės piliakalnio pylimo 2-asis sluoksnis datuojamas XIII a., gyvenvietės 1-asis – XIII a., Tervetės piliakalnio 2–3-asis sluoksnis datuojamas XIII a., o 3-asis – XIII a. pabaiga³⁰.

Nartaučių lobis pagal rastą kryželį pastorintais galais su įstrižu kryžiumi viduryje (2 pav.) datuojamas XII a. – XIII a. pradžia³¹.

²⁸ *Jakštaičių-Meškių kapinyno griautinis moters kapas Nr. 60*. 35 cm gylyje išryškėjo 200 × 70 cm dydžio stačiakampė suapvalintais kampais duobė, prie jos buvo 80 cm pločio akmuo. 80 cm gylyje atsidengė moters palaikai. Kaulai išliko labai blogai – tik prie žalvarinių dirbinių. Pagal apyrankių ir žiedų padėtį kape galima teigti, kad kairioji ranka buvo padėta ant kairiojo peties, dešinioji – ant krūtinės. Kaukolės dešinėje pusėje atsidengė žalvarinė pasaginė segė zoomorfiniais galais, 2 žalvarinės pasaginės segės storėjančiais galais, žalvarinė pasaginė segė buoželės formos galais. Ant kaklo uždėta 3 apvijų antkaklė, kurios lankelis apvyniotas vielute, kaklo papuošalas, kurį sudarė 22 kauri kiauteliai ir 10 žalvarinių įvijėlių. Krūtinės srityje – 2 žalvariniai zoomorfiniai pakabučiai, 2 žalvariniai trilapio formos grandinėlių laikikliai, prie kurių prikabintos 40 cm ilgio grandinėlės, sujungtos žalvariniu skirstikliu. Prie grandinėlės, ties juosmeniu, buvo žalvarinė pasaginė segė storėjančiais galais. Ant kairiojo peties – sunykęs geležinis dirbinys, greičiausiai lazdelinis smeigtukas. Ant kiekvienos rankos – po 2 žalvarines įvijines apyrankes. Ant dešinėsios rankos piršto buvo žalvarinis žiedas pastorinta ir paplatinta tordiruota priekine dalimi, prie jo – 2 žalvariniai įvijiniai žiedai. Žemiau dubens kaulų atrastas papuošimas: 11 žalvarinių 9 cm ilgio įvijėlių, prie kurių buvo 6 žalvariniai T formos skirstikliai ir 8 žalvariniai žvangučiai. Žemiau – žalvarinė apvali plokštelinė segė, kelių srityje – 5 žalvario įvijėlės, žalvarinis ažūrinis zoomorfinis pakabutis, kuris prikabintas prie susuktos vielos, žalvarinis plastinis zoomorfinis pakabutis, sunykusio geležinio dirbinio (greičiausiai ylos fragmentai), žalvarinė pasaginė segė buoželės formos galais, žalvarinė pasaginė segė daugiakampiais galais. Dvi panašios segės rastos krūtinės srityje, po mirusiaja, geležinis peilis tiesia nugarėle. Po palaidotąja rasta audinio ir karsto liekanų (E. Vasiliauskas, XII–XIII a. žiemgalių ..., 1 lent., 7 pav., p. 343–347, R. Volkaitė-Kulikauskienė, *Senovės lietuvių drabužiai ir jų papuošalai*, Vilnius, 1997, p. 48–49, 42 pav.).

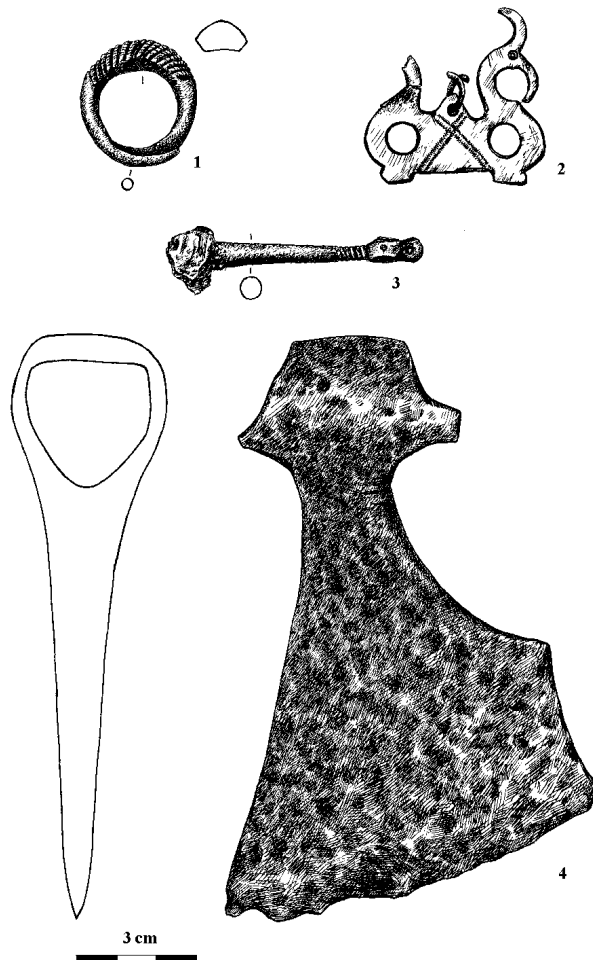
²⁹ *Jakštaičių-Meškių kapinyno degintinis moters kapas Nr. 31*. 40 cm gylyje išryškėjo stačiakampė suapvalintais kampais duobė, orientuota PR–ŠV kryptimi. Duobės PR dalyje 50 cm gylyje atsidengė papuošalai, kurie buvo sudėti į 25 × 25 cm dydžio krūvelę: 2 žalvarinės įvijinės apyrankės, 2 žalvarinės pasaginės segės daugiakampiais galais, sudėtinis krūtinės papuošalas (žalvario smeigtukas kryžine galvute, prie jo buvo prikabintas žalvarinis trilapio formos grandinėlių laikiklis, prie jo – 2 žalvarinės 110 cm ilgio grandinėlės, prie jos – žalvariniai ir sidabriniai zoomorfiniai pakabučiai, 2 žalvariniai žvangučiai, žalvarinis keturkampio formos pakabutis ir žalvarinis grandinėlių skirstiklis). Po šia krūvele buvo medžio liekanų (E. Vasiliauskas, XII–XIII a. žiemgalių ..., 1 lent., p. 343–347, 9 pav.).

³⁰ *Latvijas ...*, p. 206–208.

³¹ E. Mugurėvičs, *Krustinveida ...*, p. 223.

D. Svaranė **1 tipo** zoomorfinius pakabučius, rastus Dolės salos archeologijos paminkluose, datuoja XII–XIII a.³² Kiek ankstesniam laikotarpiui – X–XII a. juos priskyrė O. Kuncienė³³, o R. Volkaitė-Kulikauskienė – X–XI a.³⁴

Raušų kapinyno kapas Nr. 35, kuriame rastas I.1.2.2 varianto zoomorfinis pakabutis, pagal kryželį pastorintais galais ir rombo formos centru, kuriame pa-vaizduotas šventasis, datuojamas XII–XIII a.³⁵



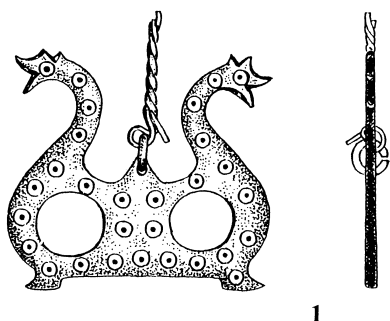
6 pav. Mežuotnės kapinyno kapo Nr. 25 įkapių detalė. 1 – žiedas pastorinta, paplatinta priekine dalimi, 2 – zoomorfinis pakabutis, 3 – svarstyklių petelis, 4 – plačiaaašmenis kirvis. 1–3 – žalvaris, 4 – geležis (LVM, A 9624: 7, 6, 5, 10) (D. Zemītės piešinys)

³² D. Svarāne, Doles ..., p. 32.

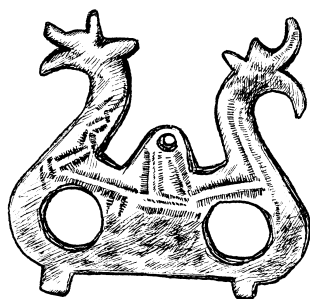
³³ O. Kuncienė, Prekybiniai ryšiai ..., p. 193.

³⁴ R. Volkaitė-Kulikauskienė, op. cit., 42 pav.

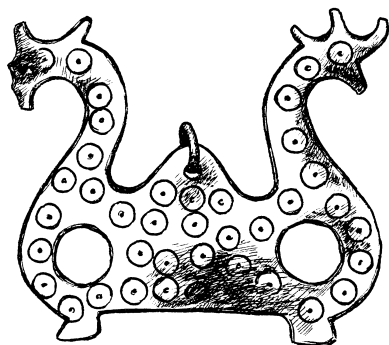
³⁵ E. Mugurėvičs, Krustiņveida ..., p. 223.



1



2



3

5 cm

7 pav. I grupės 2 tipo žalvariniai zoomorfiniai pakabučiai iš Papilės kapinyno (1) ir Mežuotnės piliakalnio (2, 3) (LNM, AR 15: 24, LVM, A 10033: 746, 11429: 1502) (A. Ruzienės (1), D. Zemītės (2, 3) piešinys)

Laukskuolos kapinyno kapai Nr. 97, 161, kuriuose rasti I.1.1.2 varianto zoomorfiniai pakabučiai, pagal lyviškas vėžlines seges yra priskiriami XI–XII a. sandūrai.

Pagal pateiktą medžiagą **1 tipo** zoomorfiniai pakabučiai datuojami taip:

I.1.1. 1 varianto zoomorfiniai pakabučiai yra datuojami XII–XIII a.,

I.1.1.2 varianto – XIII a.,

I. 1.2.1. varianto – XII–XIII a.,

I. 1.2.2. varianto – XIII a.

I. 2 tipas – žalvariniai, ažuřiniai, dvigalviai, paušćio formos plokšti pakabučiai. Jie pagal chronologiją ir formą (kojų skaičių) skirstomi į 2 variantus.

I. 2.1. varianto pakabučiai su dviem kojomis. Tokie pakabučiai buvo rasti Mežuotnės, Tervetės piliakalniuose ir Mežuotnės kapinyno kape Nr. 25 (6 pav., 2), Papilės kapinyne, Puodinių kapinyno kape Nr. 14 (4 pav.), Ciemaldės kapinyno kape Nr. 24.

Juose dažniausiai yra po dvi apskritimo (Mežuotnės piliakalnis ir kapinynas (6 pav., 2), Papilė, Ciemaldės, Puodinių kapinynai (4 pav.), Tervetė) ar netaisyklingo trikampio suapvalintais kampais (Tervetė), po vieną ar dvi – ovalo formos (Mežuotnė, Tervetė) skylės.

Šių pakabučių ornamentai yra įvairūs. Daugiausia dekoruojami akutėmis (Ciemaldė, Mežuotnė (7 pav., 2), Papilės, Puodinių (4 pav.) kapinynai, Tervetė), rečiau – įkartomis (Mežuotnės piliakalnis (7 pav., 1), Mežuotnės kapinynas (6 pav., 2), Tervetė) ar įkartų ir akučių deriniu (Tervetė). Jie dažnai būna su ausytėmis ir pražiotu snapu.

Panašūs pakabučiai yra rasti lyvių archeologijos paminkluose:³⁶ Dolės saloje³⁷,

³⁶ *Latvijas ...*, p. 202, 53 tab., 23.

³⁷ D. Svarāne, *Dolės ...*, p. 32, 1 pav., 10.

Uogrėje³⁸, Laukskuolos kapinyne (kapas Nr. 161)³⁹, Daugmalėje, vendų Riekstų (Cēsų) piliakalnyje⁴⁰.

I.2. 2 varianto pakabučiai su viena koja. Toks pakabutis buvo rastas tik vienas Ciemaldės kapinyne kape Nr. 26. Jis yra neornamentuotas, su ausytėmis, jame yra dvi keturkampės (vienas kampas suapvalintas) skylės.

I.2. 3 varianto pakabučiai su keturiomis kojomis. Tokie pakabučiai buvo rasti tik du – Tervetėje ir Puodinių kapinyne kape Nr. 14 (4 pav.). Juose yra po vieną trikampę skylę suapvalintais galais; ornamentuoti akutėmis.

Panašūs pakabučiai rasti lyvių Dolės salos archeologijos paminkluose⁴¹.

Chronologija

Ciemaldės kapinyne kapai Nr. 24 ir Nr. 26 pagal įkapes datuojami XIII a.⁴², Mežuotnės kapinyne kapas Nr. 25 – XII a.⁴³ Mežuotnės pakabučiai buvo rasti piliakalnio 3-ajame sluoksnyje, kuris datuojamas XII–XIII a. pradžia⁴⁴. D. Svarānė šio tipo pakabučius datavo XI a. pabaiga – XII a.⁴⁵

Lyvių Raušų kapinyne kapas Nr. 40, kuriame buvo aptikti 1 varianto (vienas ornamentuotas įkartėlėmis, o kitas – akutėmis) ir Riurikovičių giminės pakabučiai, pagal paskutiniuosius datuojamas XII–XIII a. sandūra⁴⁶. Laukskuolos kapinyne kapas Nr. 161 datuojamas XI a. pabaiga – XII a.

Pagal pateiktą medžiagą **2 tipo** zoomorfīnīai pakabučiai datuojami taip:

I. 2.1. varianto pakabučiai datuojami XII–XIII a.,

³⁸ *Katalog ...*, 18 taf., 17.

³⁹ A. Zariņa, *Pārskats ...*, 1969 gadā.

⁴⁰ J. Apals, *Vendi un Cēsu Riekstu kalns, Senā Rīga* (toliau – *SR*), Rīga, 1998, t. 1, 6 pav., 20.

⁴¹ D. Svarāne, *Doles ...*, p. 32, 1 pav., 10.

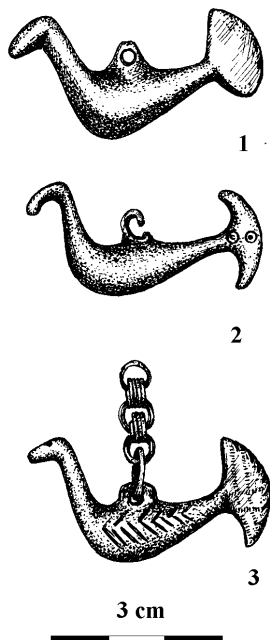
⁴² Ciemaldės kapinyne kape Nr. 24 aprašymą, įkapių komplektą ir jų datavimą žr.: K. Boy, *Bericht über ...*, p. 20, taf.: VIII.; E. Vasiliauskas, *XII–XIII a. žiemgalių ...*, 1 lent., p. 340, 344–347.; E. Mugurēvičs, *Krustiņveida ...*, p. 222. Apie kapą Nr. 26 žr. 27 nuorodoje.

⁴³ *Mežuotnės kapinyne griautinis vyro kapas Nr. 25*. Kapo duobė orientuota PR–ŠV kryptimi, jos gylis – 75 cm. Mirusysis buvo palaidotas galva į PR. Išliko tik kojų kaulai ir kitų kaulų fragmentai. Įkapes sudarė: galvos srityje 2 geležinių dirbinių fragmentai, kiek žemiau – viena žalvarinė grandinė, dar žemiau – žalvario įvijėlė, žalvarinės plokštelės fragmentas, dar žemiau – žalvarinių svarstyklių petelis, žemiau, iš dešinės į kairę, – žalvarinis ažūrinis zoomorfīnis pakabutis, žemiau, į dešinę, – žalvarinis žiedas pastorinta ir paplatinta priekine dalimi su tordiravimo imitacija, prie kairiojo šlaunikaulio buvo geležinė cilindrinė spyna, žemiau – molinio puodo šukė, geležinio apkalo plokštelė, prie kelių – geležinis plačiašmenis kirvis, galvūgalyje, 5–6 cm giliau, – geležinė apkalo plokštelė, netoli – geležinio dirbinio fragmentas (E. Vasiliauskas, *XII–XIII a. žiemgalių ...*, p. 339, 345, 348, 1 lent., 5 pav.).

⁴⁴ *Latvijas ...*, p. 206.

⁴⁵ D. Svarāne, *Doles ...*, p. 32.

⁴⁶ E. Mugurēvičs, *Piekariņi ar t.s. Rjurikoviču cilts zīmi Latvijā 11.–13. gs., AE*, Rīga, 1994, t. 17, p. 81.



8 pav. III grupės žalvariniai plastiniai zoomorfiniai pakabučiai: 1, 2 – Daugmalės piliakalnio (LVM, A 9964: 6470, 7387), 3 – Bukaičių Atvasės kapinyno kapo Nr. 3 (LVM, A 10699: 10) (D. Zemītės piešinys)

I. 2.2. varianto – XIII a.,

I. 2.3. varianto – XIII a.

II grupė – žalvariniai zoomorfiniai netuščiaviduriai pakabučiai.

Šios grupės pakabučiai buvo rasti Mežuotnės piliakalnyje ir Jaunsaulės Silinių kapinyno lobyje, taip pat Mežuotnės Centro kapinyno kape Nr. 71.

Mežuotnės piliakalnyje rasto pakabučio uodega yra netaisyklingo trikampio formos. Jie lyg su skiauterėmis (Mežuotnė, Mežuotnės Centras), todėl neatsitiktinai pastarieji buvo pavadinti gaidelio formos pakabučiais. Mežuotnės pakabučiai buvo ornamentuoti akutėmis, o Silinių pakabutis visiškai nedekoruotas.

Panašus pakabutis į Žiemgaloje rastus buvo aptiktas šiauriniame Kurše gyvenusių lyvių Zunos kapinyne⁴⁷.

Chronologija

A. Caunė šios grupės pakabutį, rastą Silinių kapinyne, datavo XII–XIII a.⁴⁸, o M. Atgāzis, rastus Mežuotnėje, – XII a.⁴⁹

Mežuotnės piliakalnyje pakabutis buvo rastas 3–4-ajame sluoksnyje, kuris datuojamas XII–XIII a. sandūra – XIII a. pradžia⁵⁰. Mežuotnės Centro kapinyno kapas Nr. 71 pagal įkapes datuojamas XII a. I puse⁵¹.

⁴⁷ *Latvijas ...*, 50 tab., 8.

⁴⁸ A. Caune, Jaunsaulės Silīņu kapulauks, *AE*, Rīga, 1987, t. 15, p. 52.

⁴⁹ M. Atgāzis, Par seno Mežotni, *Novads*, Bauska, 1989.

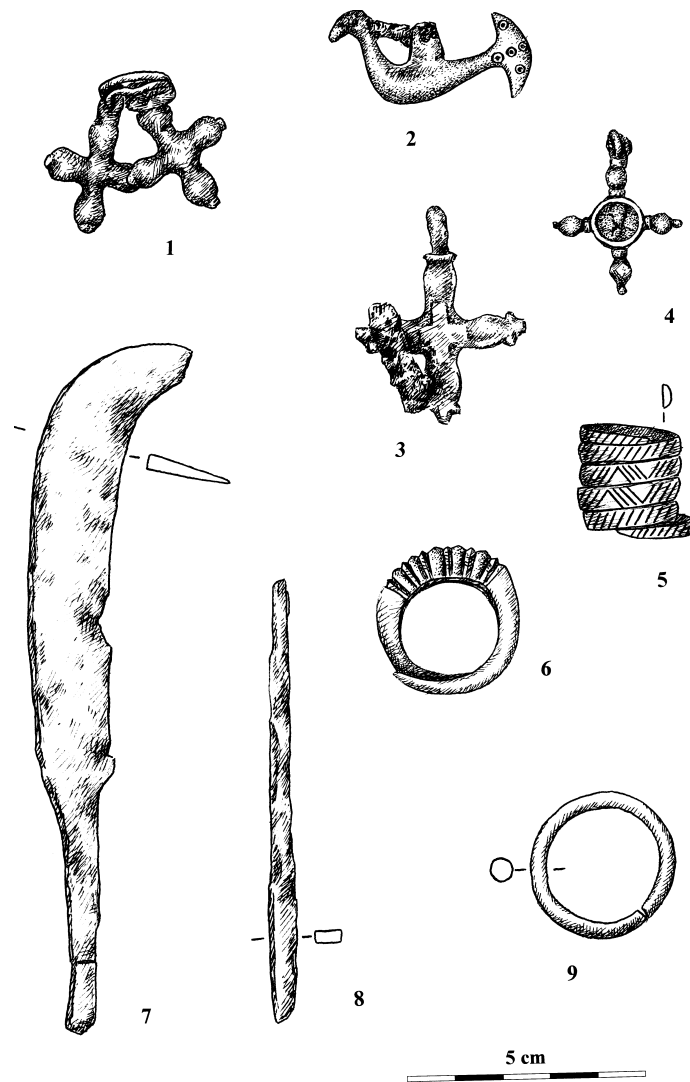
⁵⁰ *Latvijas ...*, p. 206.

⁵¹ *Mežuotnės Centro kapinyno griautinis moters kapas Nr. 71*. Kapo gylis – 65 cm. Kapo duobė nesiekė žemio, kontūrai neišryškėjo. Moteris buvo palaidota galva į PPV. Išliko tik kaukolės fragmentai ir dantys. Mirusioji paguldyta ant nugaros, viena ranka buvo sulenкта ir padėta ant juosmens – tikriausiai tai buvo kairioji ranka, o dešinioji ranka buvo padėta ant dešiniojo peties. Įkaps užima 175 × 37 cm dydžio plotą. Jas sudarė: galvos srityje – žalvarinės grandelės, priklausiusios kaklo papuošalui; kaklo srityje – žalvarinės grandelės, 3 stikliniai karoliukai, dengti aukso folija, vienas karoliukas buvo pagamintas iš raudono stiklo arba gintaro, 2 žalvariniai žvangučiai, žalvarinis zoomorfinis pakabutis, žalvarinės įvijėlės, – visi šie papuošalai tikriausiai sudarė kaklo papuošalą, geležinis lydinukas (funkcija neaiški); krūtinės srityje – žalvarinis trilapio formos grandinėlių laikiklis, nuo kurio eina žalvarinė grandinė, šalia dešinėsios rankos – 2 žalvarinės grandinė, į kurias įkabinti 3 įvijiniai žiedai, prie dešinėsios rankos – geležinis peiliukas lenкта nugarėle; po kaklo slanksteliais – žalvario žiedeliai (E. Vasiliauskas, XII–XIII a. žiemgalių ..., 1 lent., p. 340–341, 344–345.).

Taigi šie pakabučiai datuojami XII a. – XIII a. pradžia.

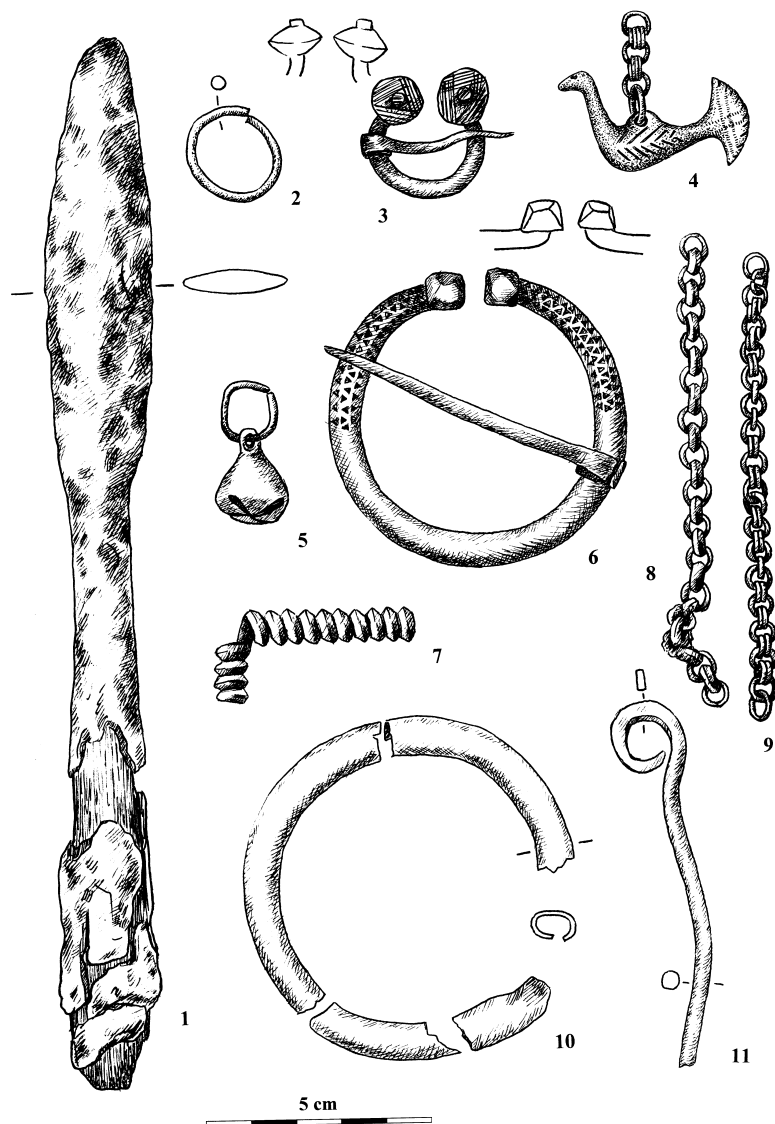
III grupė – žalvariniai plastiniai paukščio formos pakabučiai. Pagal skersinį pjūvį jie skirstomi į 3 tipus.

III. 1 tipo pakabučiai yra apvalaus skersinio pjūvio. Šis pakabučių tipas yra gausiausias: rasta Tervetėje, Bukaičių Atvasės kapinyno kape Nr. 3 (8 pav., 3; 10 pav., 4), Mežuotnės kapinyno kape Nr. 27 (9 pav., 2), Jakštaičių-Meškių kapinyno kape Nr. 60 (3 pav., 6), Nartaučių lobyje (2 pav.).



9 pav. Mežuotnės kapinyno kape Nr. 27 įkapės: 1, 3, 4 – kryželio formos pakabučiai, 2 – zoomorfinis pakabutis, 5 – įvijinis žiedas, 6 – žiedas pastorinta, paplatinta priekine dalimi, 7 – peilis lenkta nugarėle, 8 – yla, 9 – grandelė. 7, 8 – geležis, 1–6, 9 – žalvaris (LVM, A 9623: 13, 3, 11, 10, 19, 15) (D. Zemītės piešinys)

Dauguma šio tipo pakabučių yra neornamentuoti (8 pav., 1). Labai nedidelė dalis yra ornamentuota akutėmis (Mežuotnės kapinynas (9 pav., 2), Tervetė), grioveliais ir įkartėlėmis (Tervetė, Bukaičių Atvasės kapinynas (8 pav., 3; 10 pav., 4), duobutėmis, grioveliais ir įkartėlėmis (Tervetė), dažniau – įvairiai išdėstytais grioveliais (Bukaičių Atvasės kapinynas (8 pav., 3; 10 pav., 4), Jakštaičių-Meškių



10 pav. Bukaičių Atvasės kapinyno kapo Nr. 3 įkapės: 1 – ietigalis, 2 – grandelė, 3 – pasaginė segė buoželės formos galais, 4 – zoomorfinis pakabutis, 5 – žvangutis, 6 – pasaginė segės daugiakampiais galais, 7 – įvija, 8, 9 – grandinėlės, 10 – geriamojo rago apkalas, 11 – antkaklės kilpelė. 1 – geležis, 2–11 – žalvaris (LVM, A 10699: 9, 4, 1, 10, 11, 2, 8, 5, 6, 3) (D. Zemītės piešinys)

kapinynas (3 pav., 6), Tervetē). Dažniausiai buvo dekoruojama pakabučio uodega, sparnai, kaklas, rečiau – kita dalis. Kai kurie pakabučiai dekoruoti įvairiomis kompozicijomis. Visi jie rasti Tervetėje. Pirmasis pakabutis buvo ornamentuotas ne tik įvairiai išdėstytais grioveliais, bet paryškintos akys, o uodega puošta duobutėmis. Antrojo Tervetės pakabučio uodega buvo puošta duobutėmis, 4 skersiniais grioveliais, o papildė – įkartėlėmis. Trečiojo ir ketvirtojo uodega dekoruota įkartėlėmis, likusi kūno dalis iki kaklo – įvairiai išdėstytais išilginiais grioveliais.

Panašūs pakabučiai yra rasti lyvių (Ikšķilēs Rumulų kapinyne⁵², Laukskuolos kapinyno kape Nr. 480⁵³, Aizkrauklėje⁵⁴, Daugmalėje (8 pav., 1, 2))⁵⁵, kuršių archeologijos paminkluose – Talsų piliakalnyje⁵⁶, Kapenieķų kapinyne⁵⁷, Rygojē⁵⁸.

III. 2 tipo pakabutis yra apvalaus skersinio pjūvio, su iškiliais sparneliais. Šio tipo pakabutis buvo rastas tik Tervetėje. Jis buvo ornamentuotas įkartomis.

Panašūs aptikti lyvių archeologijos paminkluose Daugmalėje, Martinsalojē⁵⁹.

III. 3 tipo pakabučiai yra rombo formos, skersinio pjūvio. Tokių pakabučių Žiemgalojē rasta nedaug – Nartaučių lobyjē (2 pav.), Kamardos, Tervetės piliakalniuose ir Silinių kapinyno lobyjē.

Panašūs pakabučiai yra rasti lyvių archeologijos paminkluose: Dolēs salojē⁶⁰, Daugmalėje⁶¹, Laukskuolos kapinyno lobyjē⁶², sėlių Lejasduopelių kapinyne⁶³, kuršių Lenių kapinyne⁶⁴.

Chronologija

Tervetės piliakalnio 2-ajame, 2–3-ajame ir 3-ajame sluoksnyje ir gyvenvietės pirmajame sluoksnyje rasti III grupės zoomorfīnīai pakabučiāi priskiriami XII–

⁵² J. Graudonis, Ikšķiles arheolōģiskās ekspedīcijas darbs 1975. gadā, *ZASMAEPR* 1975. g., Rīga, 1976, 12 pav., 7.

⁵³ A. Zariņa, *Lībiešu apģērbs 10.–13. gs.*, Rīga, 1988, XV tab.

⁵⁴ V. Urtāns, Aizkraukles arheolōģiskās ekspedīcijas 1972. gada darba rezultāti, *ZASMAEPR* 1972. g., Rīga, 1973, 7 pav., 5.

⁵⁵ A. Radiņš, Daugavas ceļš un Daugmale, *Cauri gadsimtiem. Rakstu krājums Valdemāram Ģinteram (1899–1979)*, *Latvijas Vēstures muzeja raksti. Arheolōģija*. 2000, Nr. 7, Rīga, p. 111, 3 pav., 35.

⁵⁶ A. Kārnups, *Izrakumi ...*, 13 pav., 1.

⁵⁷ *Latvijas ...*, 47 tab., 7.

⁵⁸ A. Caune, Jaunsaules ..., 3 pav., 8. Idem, Rīgas lībieši, *Latvijas Zinātņu Akadēmijas Vēstis*, Rīga, 1998, t. 3(52), 3 pav. E. Smiltņiece, A. Vījups, Rotas Alberta laukuma arheolōģiskajā materiālā, *SR*, Rīga, 1998, t. 1, 1 pav., 4.

⁵⁹ *Katalog ...*, 18 taf., 20.

⁶⁰ D. Svarāne, *Doles ...*, p. 32, 1 pav., 11.

⁶¹ V. Urtāns, *Arheolōģiskie ...*, 69 pav., 30.

⁶² A. Zariņa, *Pārskats par arheolōģiskājiem izrakumiem Salaspils Laukskolas kapulaukā un apmetnē 1972. gadā*, Rīga, 1972, VIA 276.

⁶³ *Latvijas ...*, 66 tab., 3.

⁶⁴ Idem, 49 tab., 4.

XIII a.⁶⁵ Kamardės piliakalnio pakabutis (kaip ir rasti Daugmalėje) datuojamas iki XII a.⁶⁶

A. Caunė Silinių kapinyno plastinį zoomorfinį pakabutį datavo XII–XIII a.⁶⁷

Bukaičių Atvasės kapinyno kapas Nr. 3 datuojamas XII a. viduriu⁶⁸, Mežuotnės kapinyno kapas Nr. 27 – XII a. II p. – XII–XIII a. sandūra⁶⁹.

V. Urtanas plastinius zoomorfinius pakabučius priskyrė XII–XIII a.⁷⁰, D. Svaranė Dolės salos paminkluose rastus pakabučius – XI a. II pusei – XII a.⁷¹, E. Smiltniecė ir A. Vijupas Rygos Alberto aikštėje – XIII a. I pusei⁷². A. Zarinia Laukskuolos kapinyno kapą Nr. 480 datavo XI–XII a. sandūra⁷³, o Aizkrauklės pakabutis buvo rastas XIII–XIV a. bažnyčios kapinėse⁷⁴.

Taigi visi Žiemgaloje rasti III grupės plastiniai zoomorfiniai pakabučiai yra datuojami XII–XIII a.

BAIGIAMOSIOS PASTABOS

O. Kuncienė savo studijose, skirtose baltų, gyvenusių dabartinėje Lietuvos teritorijoje, prekybiniams ryšiams, nagrinėjamus zoomorfinius pakabučius *kildino* iš rytų slavų⁷⁵. Tačiau dauguma tyrinėtojų teigia, kad tai buvo vienos fino-ugrų grupės – lyvių – papuošalai⁷⁶ arba papuošalų grupė, bendra tiek lyviams, tiek žiemgaliams⁷⁷.

⁶⁵ *Latvijas ...*, p. 207–208.

⁶⁶ J. Daiga, *Kamārdes pilskalns...*, p. 33.

⁶⁷ A. Caune, *Jaunsaules ...*, p. 52.

⁶⁸ *Bukaičių Atvasės kapinyno vyro kapo Nr. 3* įkapes sudarė (išliko tik įkapių sąrašas): geležinis įmovinis ietigalis ilga grakščia plunksna ir ilga plona įmova; žalvariniai papuošalai: zoomorfinis pakabutis, 3 tipo 1 varianto (pagal A. Vijupą) pasaginė segė buoželės formos galais, pasaginė segė daugiakampiais galais, geriamojo rago apkalai, kriaušės formos žvangučiai, įvijėlės, antkaklės kilpelė (E. Vasiliauskas, XII–XIII a. žiemgalių ..., p. 339, 343, 345, 348, 1 lent.).

⁶⁹ *Mežuotnės kapinyno griautinis moters kapas Nr. 27*. Kapo duobė buvo orientuota ŠV–PR kryptimi, jos gylis – 65 cm., mirusysis gulėjo galva į ŠV. Kapas suardytas. Išliko tik kojų kaulai bei kitų kaulų fragmentai. Visų įkapių priklausomybė kapui abejotina: prie kojų kaulų buvo geležiniai peiliukai lenkta nugarėle, šalia – geležinė yla, netoli jos – žalvarinis plastinis zoomorfinis pakabutis; kitos įkapės buvo išbarstytos po visą kapą: 6 stikliniai karoliai, 2 žalvario įvijėlės, 2 žalvariniai kryželio formos pakabučiai, 2 kiti žalvariniai kryželio formos pakabučiai, žalvario grandelė, žalvario žiedas pastorinta, paplatinta priekine dalimi su tordiravimo imitacija, 2 geležinių dirbinių fragmentai, molinio puodo šukė, žalvarinis įvijinis žiedas (Idem, p. 340, 345–348, 1 lent.).

⁷⁰ V. Urtāns, *Senākie depoziiti Latvijā*, Rīga, 1977, p. 31.

⁷¹ D. Svarāne, *Doles ...*, p. 32.

⁷² E. Smiltniecē, A. Vijups, *Rotas ...*, p. 113.

⁷³ A. Zariņa, *Lībiešu ...*, 12 tab., p. 79.

⁷⁴ V. Urtāns, *Aizkraukles arheoloģiskās ...*, p. 71.

⁷⁵ O. Navickaitė-Kuncienė, *Senosios Rusios ...*, p. 122.; Idem, *Prekybiniai ryšiai ...*, p. 192–193.; Idem, *Prekyba*, p. 64.

⁷⁶ D. Svarāne, *Doles ...*, p. 31. Z. Apala, *Drabešu Uplāntu kapsēta, AE*, Rīga, 1987, t. 15, p. 107.; V. Urtāns, *Senākie ...*, p. 31.

⁷⁷ G. Zemītis, *Daugmales attiecības ...*, p. 122, 2 pav., 10–11.

Panašios paukščio formos pakabučiai, datuojami X–XII a., yra rasti Paladogyje gyvenusių fino-ugrų teritorijoje, kurie vėliau – XI–XII a. išplito ŠV Novgorodo (Novgorode datuojami X–XII a.) ir Pskovo žemėse, Kostromos Pavolgyje, Šiaurinės Dvinos baseine, Prikamėje, Švedijoje, Suomijoje ir Latvijoje. Mažai abejotina, kad zoomorfinių pakabučių motyvas išplito į lyvių gyvenamas teritorijas iš šiaurinėje europinės Rusijos dalyje gyvenusių fino-ugrų genčių teritorijos⁷⁸, iš kur vėliau tokios formos papuošalai pasiekė kaimyninius baltų kraštus.

Apžvelgus zoomorfinių pakabučių medžiagą Žiemgaloje, pagrįstai galima teigti, kad ankstyviausi zoomorfiniai pakabučiai į minėtą regioną pateko prekybinių ir kultūrinių ryšių dėka⁷⁹. Vėliau jie pradėti gaminti vietoje. Tai patvirtina ne tik pakankamai didelis jų skaičius, bet ir Tervetės piliakalnyje rasta akmeninė liejimo formelė II grupės pakabučiams lieti⁸⁰. Vėliau šie pakabučiai tapo neatskiriamą žiemgalių moterų sudėtinių krūtinės papuošalų dalimi.

Remiantis pateiktomis išvadomis, koreguotinas latvių archeologų, nagrinėjusių prekybinius-kultūrinius ryšius, teiginys, kuriame teigiama, kad per visą X–XIII a. laikotarpį baltų ir fino-ugrų prekyboje buvo aktyvesni pirmieji⁸¹. Tačiau XII–XIII a. Žiemgalos archeologinė medžiaga rodo visai priešingą tendenciją. Nagrinėjamu laikotarpiu žiemgalių materialinėje kultūroje pastebima kultūrinė kaimynų fino-ugrų įtaka. Ryšius su lyviais liudija ne tik Žiemgaloje randami zoomorfiniai, bet ir kai kurie kryželio formos pakabučiai, pusbėnulių formos grandinėlių skirstikliai. Ryšius su Saaremaa byloja Žiemgaloje aptinkami trilapio formos grandinėlių laikikliai, kur panašūs Saaremaa datuojami X a. II p. – XIII a.⁸², o žiemgalių buvo ypač pamėgti XII–XIII a.⁸³ Šių išvardytų dirbinių ankstyviausieji egzemplioriai į Žiemgalą pateko kaip importas, o vėliau dalis jų buvo gaminama pagal įvežtinius pavyzdžius. Aktyvius prekybinius-kultūrinius ryšius su šiais fino-ugrų kraštais liudija tuose kraštuose randami žiemgališkos kilmės papuošalai⁸⁴.

Zoomorfiniai pakabučiai, kaip ir kiti žiemgališkos kilmės papuošalai (pavyzdžiui, pasaginės segės buoželės formos galais), gali padėti identifikuoti žiemgalių

⁷⁸ Л. А. Голубева, *Зооморфные украшения ...*, p. 21, 5 lent.; *Археология СССР, Финно-угры ...*, XX lent.; М. В. Седова, *Ювелирные изделия ...*, p. 28, 8 pav., 5, 6.

⁷⁹ 1999 m. paskelbtame straipsnyje šių eilučių autorius teigė, kad zoomorfiniai pakabučiai, rasti Žiemgaloje, yra importas iš lyvių kraštų (žr. E. Vasiliauskas, *Žiemgalos prekybiniai ...*). Nuodugniau apžvelgus archeologinę medžiagą galima teigti, kad tik ankstyviausi šios formos papuošalai turi būti laikomi importiniais dirbiniais.

⁸⁰ E. Brīvkalne, *Daži amatniecības darinājumi Tērvetes pilskalnā, AE, Rīga, 1964, t. 6, p. 90, 5 pav., 1.*

⁸¹ *Latvijas ...*, p. 270.

⁸² M. Mägi, *At the crossroads of space and time. Graves, changing society and ideology on Saaremaa (Ösel) 9th–13th centuries AD, CCC Papers: 6*, Tallinn, 2002, p. 42, 51, 56, 58, 66, 12 lent., 5; 30, 4; 44, 7; 50, 4; 85, 15; 100, 2.

⁸³ E. Vasiliauskas, *XII–XIII a. žiemgalių ...*, p. 344, 345, 7 pav., 2.

⁸⁴ M. Mägi, *At the crossroads ...*, p. 104, 105, 15 lent., 1; 53, 3; 106, 2. Estų tyrinėtoja M. Mägi norodo, kad pusbėnulių formos pakabutis, rastas X a. II p. datuojamame Rahos kapinyne kape Nr. 4, yra kuršių kilmės (Idem, p. 105, 53 lent., 3), tačiau panašūs yra žinomi VIII–XI a. Žiemgalos archeologijos paminkluose. P. Ligi, *Saaremaa during the Viking age, Archaeology East and West of the Baltic*, Stockholm, 1995, 3 pav., 2, 3.

migracijų kryptis (jos minimos XIII–XIV a. rašytiniuose šaltiniuose)⁸⁵ į Lietuvą. Taigi pagal zoomorfinių pakabučių ir kitų žiemgališkos kilmės papuošalų (anot A. Tautavičiaus, tai – žvangučiai, pakabučiai, skardelinės ir plokštinės segės)⁸⁶ radimvietes galima teigti, kad žiemgaliai galėjo migruoti į kaimyninę *Šiaulių žemę*, kur tyrinėtame Jakštaičių-Meškių kapinyne ir buvo rasti tokie papuošalai.

Kita kryptis, kur galėjo migruoti žiemgaliai, – Rytų Lietuvos *Obelių apylinkės*. Tai patvirtintų ne tik Obelių kapinyne rasti zoomorfinių pakabučių fragmentai⁸⁷, bet ir pasaginės segės cilindriniais galais (I tipo pagal Vijupo tipologiją), pasaginės segės buoželės formos galais⁸⁸.

IŠVADOS

1. XII–XIII a. Žiemgaloje paplito nauja papuošalų forma – zoomorfiniai pakabučiai.
2. Pagal formą ir chronologiją jie yra skirstomi į tris grupes, tipus, potipius, variantus.
3. Zoomorfinių pakabučių kilmė – fino-ugrų kaimyninė lyvių teritorija, kur yra žinomi ankstyviausi XI a. datuojami egzemplioriai.
4. XII–XIII a. zoomorfiniai pakabučiai tapo neatskiriama žiemgalių papuošalų dalimi.
5. Zoomorfiniai pakabučiai, kaip ir kiti žiemgaliams būdingi papuošalai, padeda nustatyti žiemgalių migracijos kryptis XIII a. pabaigoje. Viena jų – Šiaulių žemė, kita – Obelių apylinkės Rytų Lietuvoje.

Gauta 2002 11 03

⁸⁵ Viename jų – Livonijos eiliuotoje kronikoje minima, kad žiemgaliai migravo 4 kartus.

Pirmasis toks atvejis yra užfiksuotas 1285–1286 m., kai žiemgalių „kunigaikštis“ Nameisis pasitraukė į Kernavę, pasidavė Lietuvos didžiojo kunigaikščio Traidenio valdžiai (*Livländische Reimchronik/ Atskaņu hronika*, Rīga, 1998, eil. 9667–9680). Vėliau jis vadovavo Traidenio karo žygiui į Prūsiją. Neabejotina, kad su Nameisiu pasitraukė jo pavaldiniai: kariauna, amatininkai su šeimomis bei kiti.

Antrasis toks atvejis užfiksuotas 1289 m., kai Duobelės žiemgaliai paliko savo gyvenamas vietas. Dalis jų pasitraukė į Lietuvą, kita – į Raktę (*Livländische ...*, eil. 11 403–11 405).

Trečiasis toks atvejis užfiksuotas 1289 m., kai Raktės žiemgaliai paliko savo gyvenamas vietas (*Livländische ...*, eil. 11 417–11 420). Kur pasitraukė, nenurodoma.

Ketvirtasis toks atvejis užfiksuotas 1290 m., kai dalis Sidabrėje gyvenusių žiemgalių pasitraukė į Lietuvą (*Livländische ...*, eil. 11 499), o kita Mintaujos komtūro buvo išsivaryta į Mintaują (Jelgavos apylinkės) (*Livländische ...*, eil. 11 606).

Kitame rašytiniame šaltinyje – Romos popiežiaus Klemenso V (1305–1314 m.) kanceliarijos viename dokumente – Ordinas kaltinamas dėl 100 000 žiemgalių pasitraukimo iš gimtųjų vietų (P. Stepinš, Dūmakā tinas brīvo zemgaļu Sidabrene, *Dabas un vēstures kalendārs 1988*, Rīga, 1987, p. 155–157.).

⁸⁶ A. Tautavičius, Šiaulių žemė ir Šiauliai (V–XV a. archeologijos duomenimis), *Šiaulių miesto istorija*, Šiauliai, 1991, p. 11.

⁸⁷ V. Urbanavičius, S. Urbanavičienė, Archeologiniai tyrimai, *LA*, Vilnius, 1988, t. 6, 36 pav., 1.

⁸⁸ Idem, 20 pav., 6; 37 pav., 8; 38 pav., 4, 6, 9, 18–19.

Lentelė. Žiemgaloje rasti zoomorfiniai pakabučiai																
Grupė	Tipas, potipis, variantas	Paminklas (laužtiniuose skliaustuose nurodomi šaltiniai ir literatūra)	Skylė							Ornamentas				Pastabos	Chronologija	Saugojimo vieta, inventarinis numeris
			Trikampė suapvalintais kampais	Ovalo formos	Apskritimo formos	Keturkampė suapvalintais kampais	Penkiakampė suapvalintais kampais	Ausyrės	Pražiotos snapas	Akutės	Duobutės	Įkartos	Grioveliai			
1	2	3	4	5	6	7	8	9	10	11	12	13	14	15	16	17
I	1.1.1.	Jakštaičių-Meškių kpn. k. Nr. 60 [1], Nartaučių I. [2]	+				+				+	+			XIII a.	LNM, A 630: 230
	1.1.2.	Biržų apl., ats. [3] Ciemaldės kpn. k.Nr. 26 [4] Mežuotnės p.p., 2 sl. Mežuotnės p.p., 2 sl. Mežuotnės p. [5] Puodinių kpn. k. Nr. 14 [6] Puodinių kpn. k. Nr. 14 [6] Tervetės pap. 3 sl. Tervetės pil. Tervetės pil. 3 sl. Zieduonskuolos kpn., ats. [7]	+					+			+	+			XII a.	VDKM, 837:11
	1.2.1.	Jakštaičių-Meškių kpn. k. Nr. 31 Jakštaičių-Meškių kpn. k. Nr. 31 Jakštaičių-Meškių kpn. k. Nr. 60 [8] Jakštaičių-Meškių kpn. k. Nr. 60 [9] Jakštaičių-Meškių kpn. ats. [10] Linksmėnai-Kurmaičiai ats. [11]	+					+			+	+			XIII a.	BKM
					+										XIII a.	KPM
															XIII a.	LVM, A 11429: 1623
															XIII a.	LVM, A 11429: 1295
															XII–XIII a.	LVM, A 11429: 1278
															XIII a.	LVM, A 10178: 14
															XIII a.	LVM, A 10178: 14
														be skylės		LVI, A VI 20: 219
																LVI, A VI 24a: 794
															XII a. – XIII a. prad.	LVI, A VI 24b: 797
															XII–XIII a.	LVI, neinv.
															XIII a.	LNM, AR 630:91
															XIII a.	LNM, AR 630: 91
															XII a.	LNM, AR 630:229
															XIII a.	LNM, AR 630: 230
															XIII a.	LNM, AR 630: 348
																VDKM, 738: 29

lentes tēsinys																	
1	2	3	4	5	6	7	8	9	10	11	12	13	14	15	16	17	
		Nartaučiū l. [12]		+				+		+					XII a.	VDKM, 837:12	
		Mežuošnē gyv. 1 sl.		+				+	+	+					XIII a.	LVM, A 11429: 1944	
		Papilēs kpn., ats. [13]						+	+					+	be skylēs	ŠAM, 202: 62	
		Tervetēs pil.		+						+					be 1 galvos	LVI, VI 24a: 283	
		Tervetēs pil.		+						+					be 1 galvos	LVI, VI 24a: 625	
		Tervetēs pil. 2–3 sl.		+				+	+	+					XIII a.	LVI, VI 24d: 358	
		Tervetēs pil. 2–3 sl.		+				+	+	+					XIII a.	LVI, VI 24d: 806	
	1.2.2.	Puodiniū kpn. k. Nr. 14 [6]		+				+							XIII a.	LVM, A 10178: 14	
		Tervetēs pil.		+						+	+				be 1 galvos	LVI, VI 24b: 16	
	2.1.	Ciēmaldēs kpn. k. Nr. 24 [14]			2			+	+	+					XIII a.	KPM	
		Ciēmaldēs kpn. k. Nr. 24 [15]			2					+					XIII a.	KPM	
		Mežuošnē p.p. 1sl.		1						+					XIII a.	LVM, A 10032: 276	
		Mežuošnē p.p. 1sl. [16]			2			+	+					+	XIII a.	LVM, A 11429: 746	
		Mežuošnē 3 sl.			2			+	+	+					XIII a.	LVM, A 11429: 1502	
		Mežuošnē kpn. k. Nr. 25 [17]			2									+	XII a.	LVM, A 9624: 6	
		Papilēs kpn., ats. [18]			2			+	+	+					XIII a.	LNM, AR 15: 24	
		Puodiniū kpn. k. Nr. 14 [6]			2			+	+	+					XIII a.	LVM, A 10178: 14	
		Tervetēs gyv. 1 sl.			1			+	+					+	XIII a.	LVI, VI 22: 142	
		Tervetēs gyv. 1 sl.			1			+	+	+					pusēs nēra	XIII a.	LVI, VI 22: 265
		Tervetēs pil.		2				+	+	+				+		LVI, VI 24a: 434	
		Tervetēs pil. 1 sl.	1	1				+	+	+					be 1 galvos	XIII a. pab.	LVI, VI 24a: 740
		Tervetēs pil. 3 sl.		1				+	+	+						XII a. – XIII prad. a.	LVI, VI 24a: 858
		Tervetēs pil. 3 sl.		2				+	+	+						XII a. – XIII prad. a.	LVI, VI 24b: 645
	2.2.	Ciēmaldēs kpn. k. Nr. 26 [19]				2		+							XIII a.	KPM	
	2.3.	Puodiniū kpn. k. Nr. 14 [6]	1							+					be 1 galvos	XIII a.	LVM, A 10178: 14
		Tervetēs pil. 2–3 sl. [20]	1							+						XIII a.	LVI, VI 24d: 418
II		Mežuošnē pil. p. 3–4 sl. [21]						+	+	+					XII / XIII a.	LVM, A 11429: 21952	
		Mežuošnē Centro kpn. Nr. 71 [22]						+	+	+					XII a.	LVI, VI 150: 258	
		Siliniū kpn.								+					XII–XIII a.	LVI	
III	1	Atvasēs kpn. k. Nr. 3. [23]												+	XII a. 2 p.	LVM, A 10699: 10	
		Jakštaičiū–Meškiū kpn. k. Nr. 60 [24]												+	XIII a.	LNM, A 630: 252	
		Mežuošnē kpn. k. Nr. 27 [11]												+	XII a.	LVM, A 9623: 3	
		Nartaučiū l. [25]													XII a.	VDKM, 837: 17	
		Tervetēs pil.								+						LVI, VI 24a: 230	
		Tervetēs pil. 3 sl.													be 1 galvos	XII a. – XIII a. pr.	LVI, VI 24a: 350
		Tervetēs pil. 3 sl.												+		XII a. – XIII a. pr.	LVI, VI 24b: 687

lentelės tęsinys																
1	2	3	4	5	6	7	8	9	10	11	12	13	14	15	16	17
		Tervetės pil. 2 sl.									+	+	+		XIII a.	LVI, VI 24c: 92
		Tervetės pil. 3 sl.										+	+		XII a. – XIII a. pr.	LVI, VI 24d: 201
		Tervetės pil. 2/3 sl.											+		XIII a.	LVI, VI 24d: 569
		Tervetės pil. 2/3 sl.												be uodegos	XIII a.	LVI, VI 24d: 966
		Tervetės pil. 2 sl.									+		+		XIII a.	LVI, VI 24d: 1187
		Tervetės pil. 3 sl.												be 1 galvos	XII a. – XIII a. pr.	LVI, VI 24d: 1247
		Tervetės pil. 3 sl.													XII a. – XIII a. pr.	LVI, VI 24d: 1290
		Tervetės pil. terasa									+			be uodegos ir galvos		LVI, VI 24e: 131a
		Tervetės pil. terasa									+					LVI, VI 24e: 167
		Tervetės pil. 3 ls.											+		XII a. – XIII a. pr.	LVI, VI 24f: 40
	2	Tervetės pil.											+	be uodegos ir galvos		LVI, 24b: 308
	3	Kamardės pil. [26]													XII a.	LVI
		Nartaučių l. [27]													XII a.	VDKM, 837: 16
		Silinių kpn. [28]													XII–XIII a.	LVI
		Tervetės pil.														LVI, VI 22: 172
Šaltiniai, literatūra																
1. Kuncienė, 1981, 5 pav., 7; Vasiliauskas, 1999, 11 pav., 3.																
2. Navickaitė-Kuncienė, 1964, p. 122, 3 pav., 4; Kuncienė, 1972, p. 250, 15 pav.																
3. Kuncienė, 1972, p. 248, 17 pav.																
4. Boy, 1896, taf. IX, e.																
5. Zemītis, 2000, 2 pav., 11.																
6. Latvijas, 1974, 56 tab., 1.																
7. Atgāzis, 2000, p. 79, 1 pav., 9.																
8. Vasiliauskas, 1999, 11 pav., 1.																
9. Vasiliauskas, 1999, 11 pav., 5.																
10. Vasiliauskas, 1999, 11 pav., 2.																
11. Vasiliauskas, 2001, p. 345.																
12. Navickaitė-Kuncienė, 1964, p. 122, 3 pav., 6; Kuncienė, 1972, p. 248, 15 pav.																
13. Vasiliauskas, 2001, p. 345, 10 pav., 2.																
14. Boy, 1896, taf. VIII, 7.																
15. Boy, 1896, taf. VIII, 6.																
16. Ģinters, 1939a, 20 pav.																
17. Vasiliauskas, 2001, p. 345, 5 pav., 2.																
18. Kuncienė, 1981, 5 pav., 2.																

Lentelė. Žiemgaloje rasti zoomorfiniai pakabučiai																
1	2	3	4	5	6	7	8	9	10	11	12	13	14	15	16	17
<p>19. Boy, 1896, taf. IX, d. 20. Latvijas, 1974, 59 tab., 9. 21. Ģinters, 1939a, 20 pav.; Atgāzis, 1989, pav.; 22. Atgāzis, 1989; Latvijas, 1974, 59 tab., 8. 23. Balodis, 1936, 3 pav.: 2; Vasiliauskas, 2001, p. 345, 10 pav., 1. 24. Kuncienė, 1981, 5 pav., 7; Vasiliauskas, 1999, 11 pav., 2. 25. Navickaitė-Kuncienė, 1964, p. 122, 3 pav., 9; Kuncienė, 1972, p. 250, 15 pav. 26. Daiga, 1978, 7 pav., 12. 27. Navickaitė-Kuncienė, 1964, 3 pav., 10; Kuncienė, 1972, p. 250, 15 pav. 28. Caune, 1987, p. 52, 8 pav., 8.</p> <p>Santrumpos</p> <p>kpn. – kapinynas k. – kapas ats. – atsitiktinis p.p. – piliakalnio pylimas pil. – piliakalnis pap. – papėdė sl. – sluoksnis l. – lobis gyv. – gyvenvietė</p> <p>LNM – Lietuvos nacionalinis muziejus BKM – Biržų krašto „Sėlos“ muziejus KPM – Kuršo provincijos muziejus LVM – Latvijos istorijos muziejus LVI – Latvijos istorijos institutas VDKM – Vytauto Didžiojo karo muziejus ŠAM – Šiaulių „Aušros“ muziejus</p>																

Ernestas Vasiliauskas

ZOOMORPHIC PENDANTS IN SEMIGALLIAN TERRITORIES IN THE 12th–13th CENTURIES

S u m m a r y

In the territories inhabited by Semigallians, in the 12th–13th centuries spread the new forms of adornments. Among them were the zoomorphic pendants. Now we have information on 74 zoomorphic pendants found in 14 archeological sites of Semigallian hill-forts, settlements, gravefields, stray finds in gravefields and hoards. They were found in the Semigallian graves Nos. 31 and 60 excavated in the Jakštaičiai–Meškiai gravefield situated close to the Semigallia's boundaries, also in the environs of Biržai (stray find; the exact place of finding is unknown) (Fig. 1).

All pendants were found in female graves, except grave No. 25 from Mežotne. They were made from thin bronze plates, except the pendants from grave No. 31 from Jakštaičiai–Meškiai, which were made of silver. The shape of the zoomorphic pendants reminds of a bird, the pendants have a gap for a small chain or for a turned wire. The zoomorphic pendants can be divided into 3 main groups, some types, subtypes and variants according to their form and chronology. The pendants were dated as follows: the 1st group, type I, 1st variants (Figs. 2, 3: 5) – 12th–13th centuries, 2nd variant (Fig. 4, 5: 1) – 2nd half of the 12th–13th centuries; the 1st group, type II: 1st variant (Fig. 2, 3: 3; 4; 5: 2, 3) – 12th–13th centuries; 2nd variant (Fig. 4) – 13th century; the 2nd group, type II, 1st variant (Figs. 3, 4, 6: 2; 7: 1, 2) – 12th–13th centuries, 2nd variant – 13th century; 3rd variant (Figs. 4) – 13th century. Pendants of the 2nd group are dated to the 12th up to the beginning of the 13th century. Plastic zoomorphic pendants of the 3rd group (Figs. 2; 3: 6; 8: 1; 3; 9: 2; 10: 4) are dated to the 12th–13th centuries.

The zoomorphic pendants originate from the Livonian tribes, from where the earlier patterns dated to the 11th century were known. In the 12th–13th centuries the zoomorphic pendants still are an integral part of Semigallian adornments. The zoomorphic pendants and other Semigallian adornments show the directions of Semigallian migrations in the end of the 13th century. One of them is the land of Šiauliai, the other being environs of Obeliai in Eastern Lithuania.